

### Εύνοψη του ενημερωτικού δελτίου για την Ελλάδα:

- Ο τομέας ΜΜΕ είναι πιο σημαντικός για την Ελλάδα από τον μέσο όρο της ΕΕ και οι ελληνικές ΕΕ τείνουν να είναι μικρότερες από τις αντίστοιχες της ΕΕ
- Η κρίση προκάλεσε ραγδαία μείωση του αριθμού των ελληνικών ΜΜΕ, η οποία εκτιμάται να αντιστοιχεί σε 90.000 χιλιάδες μονάδες μεταξύ του 2008 και του 2011
- Η Ελλάδα βρίσκεται κάτω από τον μέσο όρο της ΕΕ με σημαντική διαφορά σε πέντε από τους δέκα τομείς της SBA
- Πρόσφατα, λήφθηκαν σημαντικά μέτρα πολιτικής στους τομείς της SBA που αφορούν τη χρηματοδότηση, τη διεθνοποίηση, τη δεύτερη ευκαιρία, την ανταπόκριση της δημόσιας διοίκησης και τις δεξιότητες και την καινοτομία.

Όσον αφορά τα ενημερωτικά δελτία για την SBA<sup>1</sup>:

Η νομοθετική πράξη για τις μικρομεσαίες επιχειρήσεις [Small Business Act for Europe (SBA)] αποτελεί την εμβληματική πρωτοβουλία πολιτικής της ΕΕ για την υποστήριξη των μικρομεσαίων επιχειρήσεων (ΜΜΕ). Στόχος των ενημερωτικών δελτίων που επικαιροποιούνται σε ετήσια βάση είναι να συμβάλουν στην καλύτερη κατανόηση των πρόσφατων τάσεων και των εθνικών πολιτικών που επηρεάζουν τις ΜΜΕ. Από το 2011 κάθε κράτος μέλος της ΕΕ διορίζει ένα υψηλόβαθμο κυβερνητικό στέλεχος ως εθνικό απεσταλμένο για τις ΜΜΕ. Οι απεσταλμένοι για τις ΜΜΕ είναι υπεύθυνοι για την υλοποίηση της ατζέντας της SBA στις χώρες τους.

## 1. ΜΜΕ στην Ελλάδα- Βασικά αριθμητικά στοιχεία

	Αριθμός επιχειρήσεων			Απασχόληση			Προστιθέμενη αξία		
	Ελλάδα	ΕΕ27		Ελλάδα	ΕΥ27		Ελλάδα	ΕΥ27	
	Αριθμός	Μερίδιο	Μερίδιο	Αριθμός	Μερίδιο	Μερίδιο	Δισ. €	Μερίδιο	Μερίδιο
Πολύ μικρές	703 648	96.6%	92.2%	1 338 671	57.1%	29.6%	23	34.2%	21.2%
Μικρές	21 586	3.0%	6.5%	404 290	17.2%	20.6%	14	21.2%	18.5%
Μικρομεσαίες	2 649	0.4%	1.1%	255 492	10.9%	17.2%	10	14.8%	18.4%
<b>ΜΜΕ</b>	<b>727 883</b>	<b>99.9%</b>	<b>99.8%</b>	<b>1 998 453</b>	<b>85.2%</b>	<b>67.4%</b>	<b>47</b>	<b>70.2%</b>	<b>58.1%</b>
Μεγάλες	399	0.1%	0.2%	346 200	14.8%	32.6%	20	29.8%	41.9%
Σύνολο	<b>728 282</b>	<b>100.0%</b>	<b>100.0%</b>	<b>2 344 653</b>	<b>100.0%</b>	<b>100.0%</b>	<b>66</b>	<b>100.0%</b>	<b>100.0%</b>

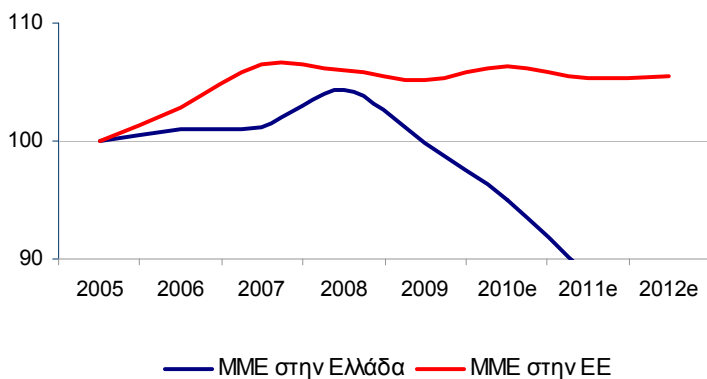
Εκτιμήσεις για το 2011, με βάση τα αριθμητικά στοιχεία της περιόδου 2005-2009 από τη βάση δεδομένων για τη διάρθρωση των επιχειρήσεων (Eurostat). Οι εκτιμήσεις καταρτίστηκαν από την εταιρεία Cambridge Econometrics. Τα στοιχεία καλύπτουν την «επιχειρηματική οικονομία» που περιλαμβάνει τη βιομηχανία, τις κατασκευές, το εμπόριο και τις υπηρεσίες (NACE Αναθ. 2 Τμήματα Β έως J, L, Μ και Ν). Δεν καλύπτουν τις επιχειρήσεις στους κλάδους της γεωργίας, της δασοκομίας, της αλιείας ή των κατά κύριο λόγο μη εμπορικών υπηρεσιών όπως η εκπαίδευση και η υγεία. Το πλεονέκτημα της χρήσης των στοιχείων της Eurostat είναι ότι οι στατιστικές από διάφορες χώρες έχουν εναρμονιστεί και είναι συγκρίσιμες μεταξύ τους. Το μειονέκτημα είναι ότι για ορισμένες χώρες τα διαθέσιμα στοιχεία μπορεί να διαφέρουν από αυτά που δημοσιεύουν οι δημόσιες αρχές.

Ο ελληνικός τομέας ΜΜΕ διαφέρει σημαντικά στη δομή του από το σύνολο της ΕΕ. Πρώτον, είναι σχετικά μεγαλύτερος· στην Ελλάδα ο αριθμός των μεγάλων επιχειρήσεων αντιστοιχεί μόλις στο ήμισυ του μέσου όρου των χωρών της ΕΕ και παρέχει μόλις το 15% των θέσεων εργασίας. Δεύτερον, εντός του τομέα των ΜΜΕ, οι πολύ μικρές επιχειρήσεις εμφανίζουν μεγαλύτερο ποσοστό: αντιστοιχούν στο 96,6% των επιχειρήσεων, στο 56,6% των θέσεων εργασίας και στο 33,9% της προστιθέμενης αξίας σε σύγκριση με το μέσο όρο της ΕΕ που είναι 92,2%, 29,7% και 21,2% αντιστοίχως. Επισημαίνεται ότι ο αριθμός των ΜΜΕ είναι μικρότερος από το ήμισυ του μέσου όρου της ΕΕ, ενώ η διαφορά είναι μικρότερη

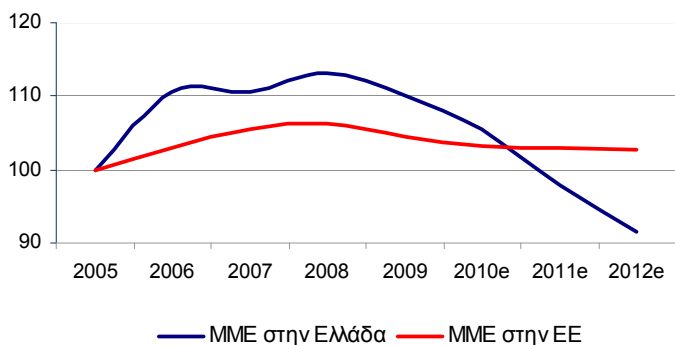
όσον αφορά την απασχόληση. Η διαφορά είναι ακόμα μικρότερη όσον αφορά την προστιθέμενη αξία, ιδιαίτερα στην περίπτωση των μικρών επιχειρήσεων, όπου η διαφορά είναι αμελητέα. Οι μικρές επιχειρήσεις παράγουν μεγαλύτερη κλίμακα συνολικής προστιθέμενης αξίας από τις άλλες ΜΜΕ της ΕΕ, μολονότι ο αριθμός τους είναι μικρότερος σε σχετικούς όρους. Αυτό σημαίνει ότι η παραγωγικότητα των πολύ μικρών ελληνικών επιχειρήσεων είναι πολύ μικρή για τα πρότυπα της ΕΕ. Από την άλλη, απασχολούν μόλις 1,88 εργαζόμενους κάθε μία και η προστιθέμενη αξία τους ανά εργαζόμενο είναι πολύ πιο κοντά στον μέσο όρο της ΕΕ από ό,τι η προστιθέμενη αξία ανά επιχείρηση.

## Τάσεις των ΜΜΕ στην Ελλάδα<sup>2</sup>

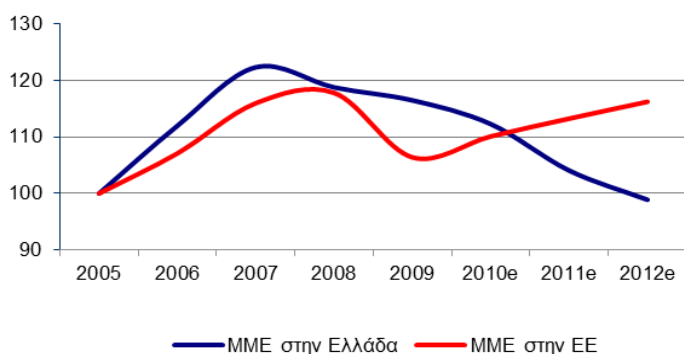
**Αριθμός επιχειρήσεων**  
(Index: 2005=100, estimates from 2010 on)



**Θέσεις απασχόλησης στις επιχειρήσεις**  
(Δείκτης: 2005=100, εκτιμήσεις από το 2010 και μετά)



**Προστιθέμενη αξία στις ΜΜΕ**  
(Δείκτης 2005=100, εκτιμήσεις από το 2010 και μετά)

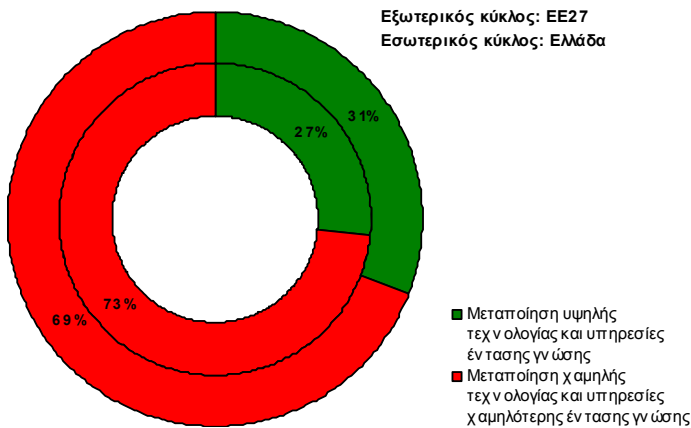


Οι ελληνικές ΜΜΕ τείνουν να εξειδικεύονται στις εμπορικές συναλλαγές περισσότερο από τις άλλες ΜΜΕ της ΕΕ (38% έναντι 30%) και λιγότερο στις υπηρεσίες (40% έναντι 45%). Σημαντικό είναι ότι, ενώ το ποσοστό των επιχειρήσεων που δραστηριοποιούνται στις κατασκευές και τη βιομηχανία βρίσκεται πολύ κοντά στον μέσο όρο της ΕΕ

(13% και 10% σε σύγκριση με 15% και 10% αντιστοίχως), η συμβολή τους στα αριθμητικά στοιχεία για την προστιθέμενη αξία είναι πολύ μικρότερη για τις κατασκευές (7% έναντι 13%) αλλά ελαφρώς υψηλότερα για τη βιομηχανία (22% έναντι 21%). Σε γενικούς όρους, το συνδυασμένο ποσοστό των ελληνικών ΜΜΕ που εξειδικεύονται στις μεταποιήσεις υψηλής τεχνολογίας και στις υπηρεσίες έντασης γνώσης, οι οποίες ενδέχεται να είναι πιο παραγωγικές, είναι μόλις 18% στην Ελλάδα, ενώ οι ΜΜΕ αυτές αντιστοιχούν περίπου στο ένα τρίτο του συνόλου της ΕΕ<sup>3</sup>.

Με βάση τις πρόσφατες τάσεις και τα διαθέσιμα στοιχεία έως το τέλος του 2012, οι ελληνικές ΜΜΕ εκτιμάται ότι έχουν πληγεί έντονα από την κρίση όσον αφορά τον αριθμό των επιχειρήσεων, ο οποίος βρίσκεται σήμερα σε επίπεδα όχι μόνο κατώτερα από το 2008, το τελευταίο έτος πριν από την κρίση, αλλά και κατώτερα από το έτος βάσης 2005. Η εικόνα είναι λιγότερο απογοητευτική όσον αφορά την απασχόληση, η οποία έχει επίσης μειωθεί δραστικά (σε απόλυτους αριθμούς, κατά περίπου 200 000 μεταξύ 2008 και 2011), αλλά είναι ακόμη σε υψηλότερο επίπεδο σε σύγκριση με τον αριθμό των επιχειρήσεων. Το ίδιο ισχύει για την προστιθέμενη αξία.

## Προστιθέμενη αξία των ΜΜΕ



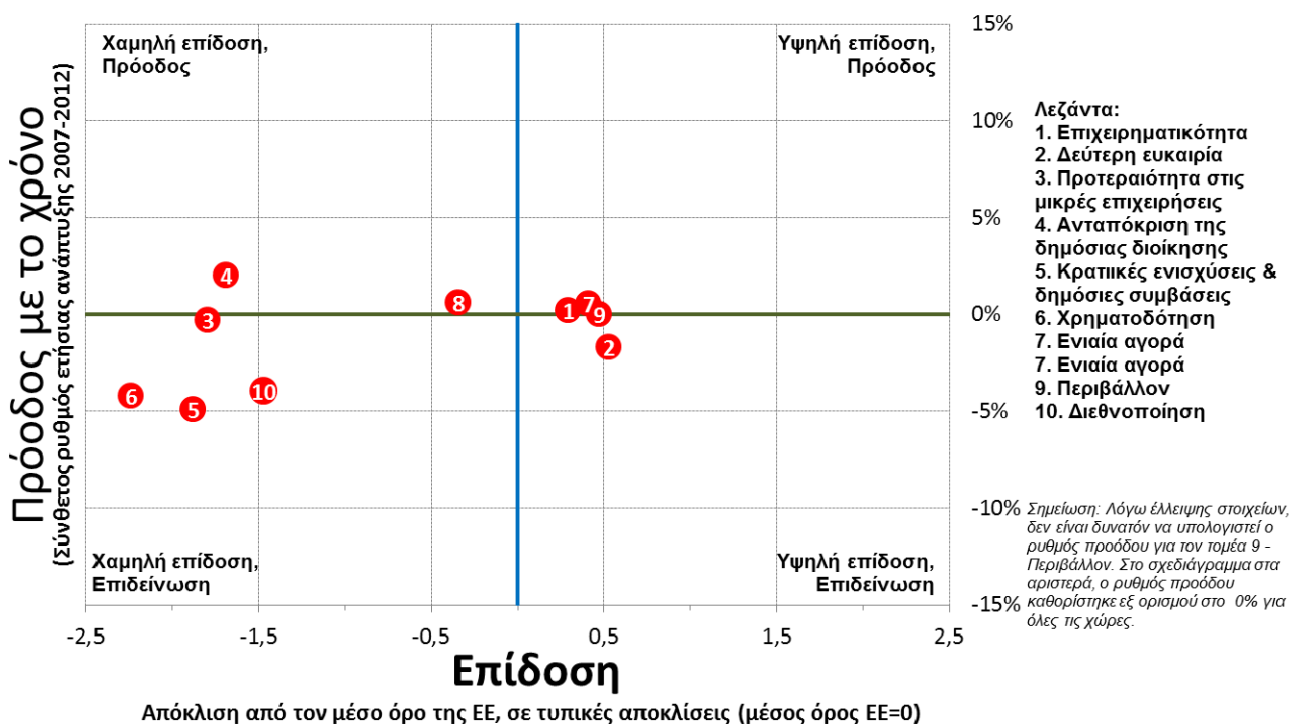
## 2. Το προφίλ της Ελλάδας όσον αφορά την SBA



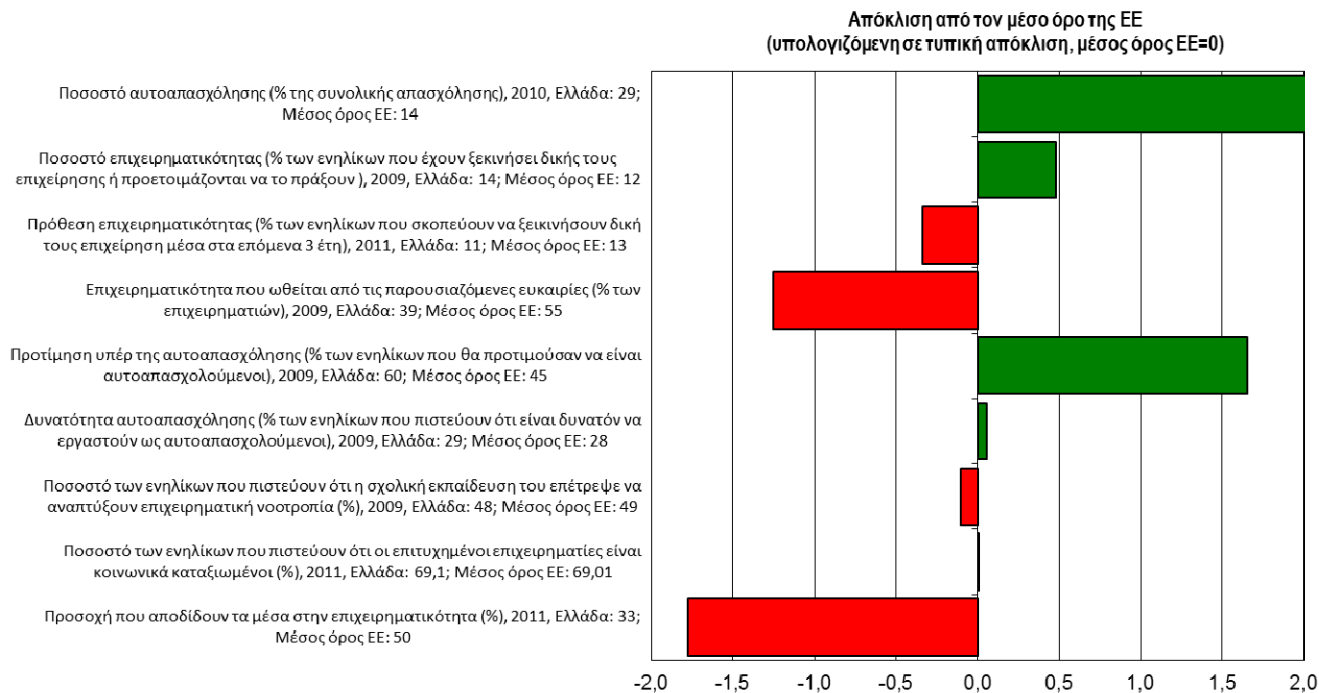
Το προφίλ της Ελλάδας όσον αφορά την SBA εμφανίζει ελαφρώς καλύτερη επίδοση από τον μέσο όρο μόνο στον τομέα της «δεύτερης ευκαιρίας», μέση επίδοση στον τομέα «περιβάλλον», «ενιαία αγορά» «επιχειρηματικότητα» και «δεξιότητες και καινοτομία», ενώ εμφανίζει ανησυχητικά χαμηλές επιδόσεις στους υπόλοιπους τομείς. Η τάση για την περίοδο 2007-2012 στους τελευταίους τομείς είναι επίσης ανησυχητική, με εξαίρεση τον τομέα «ανταπόκριση της δημόσιας διοίκησης», ο οποίος εμφανίζει

βελτίωση και τον τομέα «προτεραιότητα στις μικρές επιχειρήσεις», ο οποίος είναι σταθερός. Η επιδείνωση στον τομέα «χρηματοδότηση», έναν σημαντικό τομέα για την υγεία της οικονομίας, είναι ιδιαίτερα ανησυχητική, δεδομένης της τρέχουσας οικονομικής συγκυρίας. Είναι, συνεπώς, ενθαρρυντικό ότι ο τομέας αυτός βρέθηκε στο επίκεντρο των προσπαθειών της πολιτικής τα τελευταία έτη<sup>4</sup>. Οι άλλοι τομείς της SBA στους οποίους δόθηκε ιδιαίτερη προσοχή από τους υπεύθυνους χάραξης πολιτικής είναι οι τομείς «διεθνοποίηση», «δεύτερη ευκαιρία», «ανταπόκριση της δημόσιας διοίκησης» και «δεξιότητες και καινοτομία», ενώ στους υπόλοιπους δοθηκε λιγότερη προσοχή. Στο πλαίσιο αυτό, η ελληνική κυβέρνηση υλοποίησε το 2011, με τη συνεργασία 12 αρμόδιων υπουργείων, το σχέδιο δράσης «Ελλάδα φιλική προς τις επιχειρήσεις», μια ευρέως φάσματος δράση θεσμικών μεταρρυθμίσεων που καλύπτει τυχ περισσότερους τομείς της SBA.

## Η επίδοση της Ελλάδας ως προς την SBA 2007-2012<sup>5</sup>



## I. Επιχειρηματικότητα



Σημείωση: οι γραμμές δεδομένων με πράσινο (προς τα δεξιά) δείχνουν επιδόσεις ανώτερες του μέσου όρου της ΕΕ ενώ οι γραμμές δεδομένες με κόκκινο (προς τα αριστερά) δείχνουν επιδόσεις κατώτερες.

Στον τομέα αυτόν της SBA η επίδοση της ΕΕ βρίσκεται εντός του μέσου όρου της ΕΕ. Ωστόσο, το συνολικό αποτέλεσμα κρύβει μεγάλες διαφοροποιήσεις ως προς τους επιμέρους δείκτες. Είναι πολύ πιθανότερο οι Έλληνες να είναι αυτοαπασχολούμενοι σε σύγκριση με τον πληθυσμό της ΕΕ στο σύνολό του (29% σε σύγκριση με μόλις 14%) και, σε μεγάλο βαθμό, το προτιμούν (60% έναντι 40%). Από την άλλη, πολλοί Έλληνες επιχειρηματίες έχουν ξεκινήσει τη δική τους επιχείρηση λόγω έλλειψης εναλλακτικών επιλογών και όχι από επιθυμία να αξιοποιήσουν μια ευκαιρία που εντόπισαν στην αγορά, ενώ η προσοχή που δίνουν τα μέσα ενημέρωσης στην επιχειρηματικότητα στην Ελλάδα υπολείπεται κατά

πολύ από τον μέσο όρο της ΕΕ. Οι άλλοι δείκτες αποκλίνουν πολύ λίγο από τον μέσο όρο, εκτός από το ποσοστό επιχειρηματικότητας, το οποίο είναι ελαφρώς πάνω από το μέσο όρο. Ωστόσο, καθώς αναφέρεται στο 2009, ενδέχεται να μην αντανακλά την τρέχουσα κατάσταση.

Όσον αφορά την πολιτική, τον Ιανουάριο του 2012, το Υπουργείο Παιδείας, Διά Βίου Μάθησης και Θρησκευμάτων δρομολόγησε το πρόγραμμα «Κυψέλλες επιχειρηματικότητας» για την υποστήριξη της επιχειρηματικότητας των νέων μέσω της χορήγησης επιδοτήσεων σε φοιτητές ή αποφοίτους με σκοπό να αναπτύξουν τις δικές τους επιχειρηματικές ιδέες και να λάβουν κατάρτιση ή συμβουλές στον τομέα της επιχειρηματικότητας.

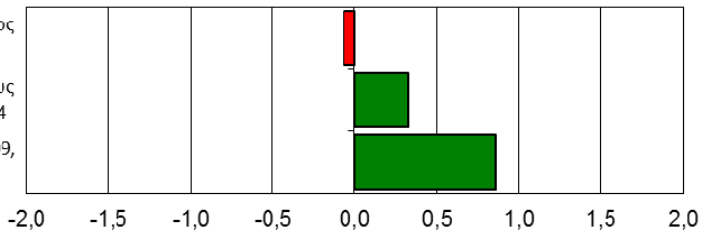
## II. Δεύτερη ευκαιρία

Χρόνος για το κλείσιμο μιας επιχείρησης (σε έτη), 2012, Ελλάδα: 2; Μέσος όρος ΕΕ: 1,94

Κόστος για το κλείσιμο μιας επιχείρησης (κόστος για την ανάκτηση χρέους % της περιουσίας του οφειλέτη), 2012, Ελλάδα: 9; Μέσος όρος ΕΕ: 10,64

Βαθμός υποστήριξης για την παραγωγή δεύτερης ευκαιρίας (%), 2009, Ελλάδα: 88; Μέσος όρος ΕΕ: 81

Απόκλιση από τον μέσο όρο της ΕΕ  
(υπολογιζόμενη σε τυπική απόκλιση, μέσος όρος ΕΕ=0)



Σημείωση: οι γραμμές δεδομένων με πράσινο (προς τα δεξιά) δείχνουν επιδόσεις ανώτερες του μέσου όρου της ΕΕ ενώ οι γραμμές δεδομένες με κόκκινο (προς τα αριστερά) δείχνουν επιδόσεις κατώτερες.

Στο τομέα «δεύτερη ευκαιρία», η Ελλάδα εμφανίζει ελαφρώς καλύτερη επίδοση από ό,τι οι άλλες χώρες της ΕΕ. Ειδικότερα, οι Έλληνες είναι πιο πιθανό (88 % έναντι 81 %) να πιστεύουν ότι πρέπει να δοθεί μια δεύτερη ευκαιρία στους επιχειρηματίες που απέτυχαν την πρώτη φορά, ενώ το κόστος και ο

χρόνος που απαιτούνται για το κλείσιμο μιας επιχείρησης στην Ελλάδα βρίσκονται εντός του μέσου όρου της ΕΕ.

Το 2011 και κατά το πρώτο τρίμηνο του 2012 δεν εφαρμόστηκαν νέα μέτρα πολιτικής.

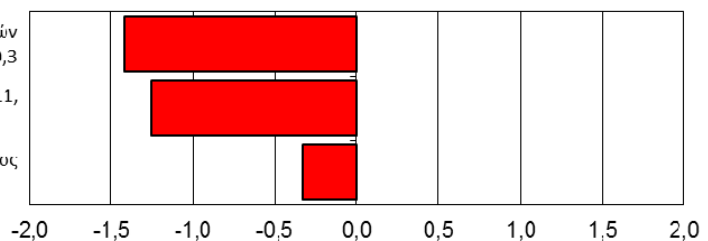
## III. Προτεραιότητα στις μικρές επιχειρήσεις

Επικοινωνία και αιλουόιση των κανόνων και των διαδικασιών (0=μέγιστο, 6=ελάχιστο), 2008, Ελλάδα: 0,75; Μέσος όρος ΕΕ: 0,3

Επιβάρυνση των κρατικών ρυθμίσεων (1=μέγιστη, 7=ελάχιστη), 2011, Ελλάδα: 2,3; Μέσος όρος ΕΕ: 3,09

Σύστημα αδειοδοτήσεως (0=μέγιστο, 6=ελάχιστο), 2008, Ελλάδα: 2; Μέσος όρος ΕΕ: 1,59

Απόκλιση από τον μέσο όρο της ΕΕ  
(υπολογιζόμενη σε τυπική απόκλιση, μέσος όρος ΕΕ=0)



Σημείωση: οι γραμμές δεδομένων με πράσινο (προς τα δεξιά) δείχνουν επιδόσεις ανώτερες του μέσου όρου της ΕΕ ενώ οι γραμμές δεδομένες με κόκκινο (προς τα αριστερά) δείχνουν επιδόσεις κατώτερες.

Στον τομέα «προτεραιότητα στις μικρές επιχειρήσεις», η Ελλάδα βρίσκεται σαφώς πίσω από τον μέσο όρο της ΕΕ, όσον αφορά τα συστήματα αδειοδότησης όπου η επίδοσή της δεν απέχει πολύ από τον μέσο όρο. Ειδικότερα, οι ελληνικές αρχές εμφανίζουν λιγότερο καλή επίδοση από τις αρχές των άλλων χωρών της ΕΕ όσον αφορά την επικοινωνία και την απλούστερη των κανόνων και των διαδικασιών και επιβάλλουν μεγαλύτερη επιβάρυνση στις εταιρείες τις οποίες παρακολουθούν.

Σε επίπεδο πολιτικής, ο νόμος 4072/2012 για τη βελτίωση του επιχειρηματικού περιβάλλοντος, πέρα

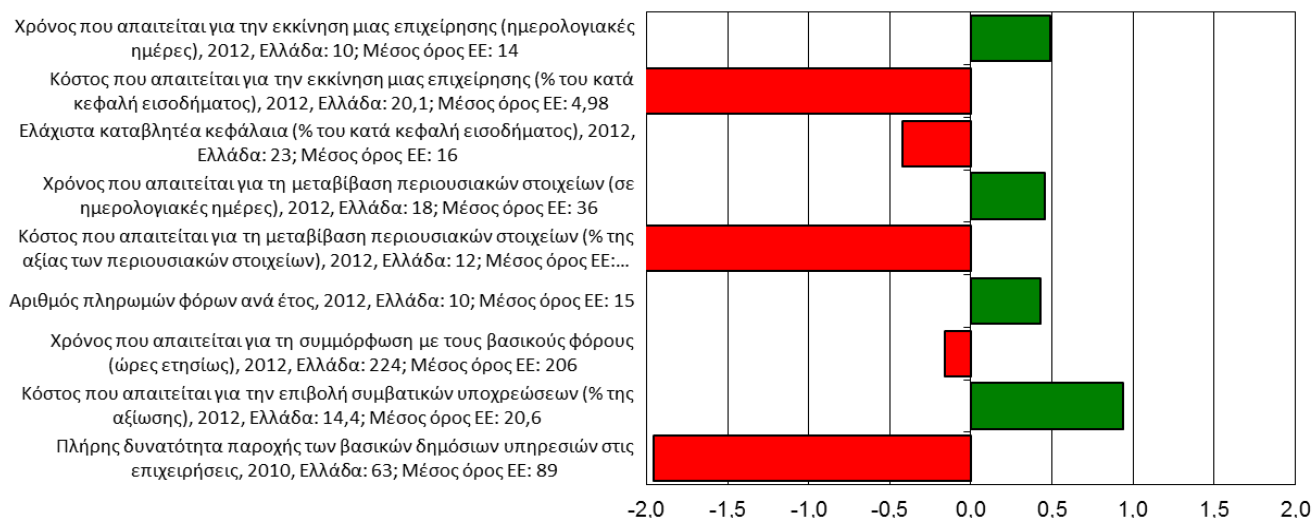
από την εισαγωγή ορισμένων απλουστευμένων διατάξεων για την επιχειρηματικότητα, θεσπίζει μια νέα εταιρική μορφή, την ιδιωτική κεφαλαιουχική εταιρεία, με σκοπό τη διευκόλυνση της επιχειρηματικότητας, ιδιαίτερα για τις ΜΜΕ. Μια ιδιωτική κεφαλαιουχική εταιρεία είναι μια κεφαλαιουχική εταιρεία περιορισμένης ευθύνης η οποία μπορεί να συσταθεί με ελάχιστο κεφάλαιο ενός ευρώ και με λιγότερες υποχρεώσεις ενημέρωσης. Σύμφωνα με τις διατάξεις του νόμου, οι εταιρείες αυτού του είδους μπορούν να δημοσιεύουν έγγραφα και στοιχεία στο γενικό εμπορικό μητρώο σε ηλεκτρονική μορφή και, συνεπώς, απαλλάσσονται από κάθε σχετική δαπάνη. Επιπλέον, το μετοχικό



κεφάλαιο μπορεί να δημιουργείται με συνεισφορές μέτοχος που αναλαμβάνει να εργαστεί για την από άλλα στοιχεία του ενεργητικού (όπως, π.χ., ένας εταίρος) ή εγγύηση για τις οφειλές της εταιρείας.

#### IV. Ανταπόκριση της δημόσιας διοίκησης

Απόκλιση από τον μέσο όρο της ΕΕ  
(υπολογιζόμενη σε τυπική απόκλιση, μέσος όρος ΕΕ=0)



Σημείωση: οι γραμμές δεδομένων με πράσινο (προς τα δεξιά) δείχνουν επιδόσεις ανώτερες του μέσου όρου της ΕΕ ενώ οι γραμμές δεδομένες με κόκκινο (προς τα αριστερά) δείχνουν επιδόσεις κατώτερες.

Τρεις δείκτες αυτού του τομέα της SBA ρίχνουν την επίδοση της Ελλάδας κάτω από τον μέσο όρο της ΕΕ: κοστίζει τέσσερις φορές περισσότερο η εκκίνηση μιας επιχείρησης στην Ελλάδα σε σύγκριση με την ΕΕ στο σύνολό της<sup>6</sup>, κοστίζει πολύ περισσότερο η μεταβίβαση περιουσίας ενώ οι δημόσιες υπηρεσίες είναι λιγότερο πιθανό να είναι διαθέσιμες ηλεκτρονικά. Οι υπόλοιποι δείκτες παρουσιάζουν διαφορετική εικόνα: ο χρόνος που απαιτείται για τη σύσταση μιας επιχείρησης ή για τη μεταβίβαση περιουσίας είναι ελαφρώς μεγαλύτερος από τον μέσο όρο της ΕΕ, η πληρωμή των φόρων δεν απαιτεί περισσότερες προσπάθειες από τον μέσο όρο των χωρών της ΕΕ, το απαιτούμενο καταβλητέο ελάχιστο κεφάλαιο δεν απέχει πολύ από τον μέσο όρο και η επιβολή μιας συμβασης κοστίζει στην πράξη λιγότερο. Ωστόσο, οι τρεις χαμηλές επιδόσεις που αναφέρονται πιο πάνω είναι κατά πολύ κατώτερες από τον μέσο όρο, υπονομεύοντας έτσι τη γενική επίδοση της Ελλάδας.

Το 2011 ελήφθησαν σημαντικά μέτρα πολιτικής στον τομέα αυτό. Τον Απρίλιο του 2011 το υπουργείο

Ανάπτυξης, Ανταγωνιστικότητας και Ναυτιλίας θέσπισε νέες, απλουστευμένες διαδικασίες για τη σύσταση νέων εταιρειών 2011. Με τις νέες διαδικασίες, που διαρκούν μόνο μία ώρα μια εταιρεία μπορεί να συσταθεί σε μία μέρα. Αν και η μέθοδος φαίνεται να αποδίδει σε πολλές περιπτώσεις, η απαιτούμενη περίοδος είναι μεγαλύτερη για επιχειρηματίες που δεν διαθέτουν σαφές φορολογικό ή ασφαλιστικό καθεστώς. Δεδομένης της χαμηλής ποιότητας των αρχείων που τηρούν οι φορολογικές αρχές και τα ταμεία κοινωνικής ασφάλισης, ο αριθμός των καθυστερήσεων θα μπορούσε να είναι μεγάλος.

Επιπλέον, τον Απρίλιο του 2011 ψηφίστηκε νόμος για με τον οποίο απλουστεύονται οι διαδικασίες για την αδειοδότηση επιχειρησιακών δραστηριοτήτων, τόσο των εταιρειών όσο και των τεχνικών επαγγελματιών. Ο νέος νόμος αντικαθιστά την προϋπάρχουσα αρχή «έλεγχος πριν από την αδειοδότηση» με μια νέα προσέγγιση κατά την οποία, για δραστηριότητες που συνεπάγονται χαμηλό επίπεδο ρύπανσης, η άδεια δίνεται πριν από οποιοδήποτε έλεγχο. Επιπλέον, η εξουσία αδειοδότησης επεκτάθηκε στα εμπορικά



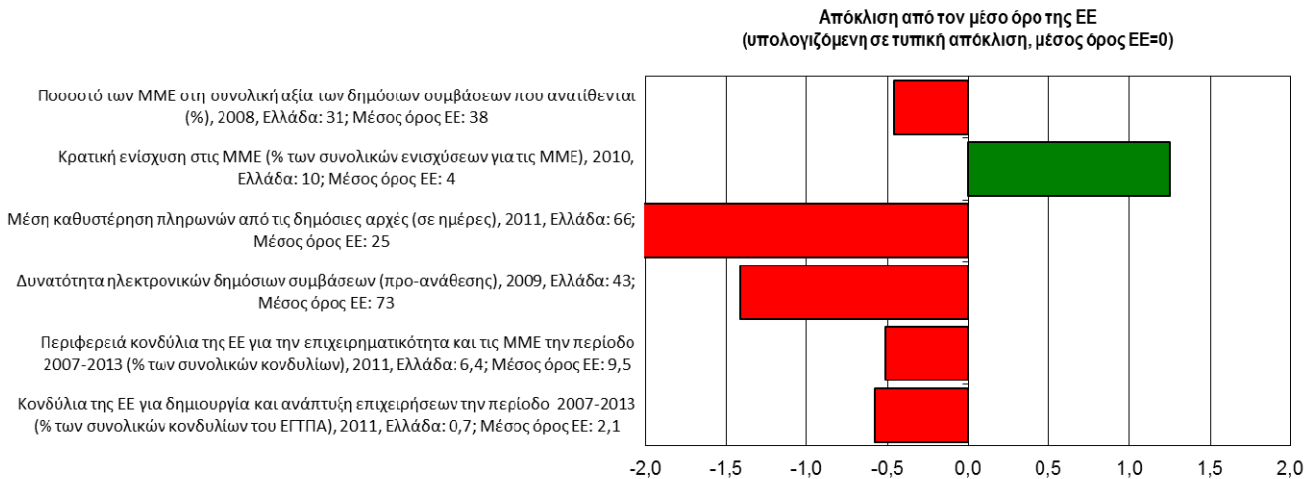
επιμελητήρια πέρα των υπάρχουσών υπηρεσιών που λειτουργούν στις περιφερειακές αρχές.

Στο πλαίσιο της διαμόρφωσης μιας διοίκησης που ανταποκρίνεται καλύτερα, η Γενική Γραμματεία βιομηχανίας υποστηρίζει μια νέα ψηφιακή πλατφόρμα, με την ονομασία StartUp Greece ([www.startupgreece.gov.gr](http://www.startupgreece.gov.gr)), ένα ηλεκτρονικό εργαλείο

για την προώθηση της επιχειρηματικότητας. Η πλατφόρμα αυτή έχει δημιουργήσει μια επιχειρηματική κοινότητα με κύριους στοχους τη διάδοση πληροφοριών, την παροχή ενός δικτυακού φόρουμ για νέους επιχειρηματίες και, σε τελική ανάλυση, την ανταλλαγή αντιλήψεων περί επιχειρηματικότητας.



## V. Κρατικές ενισχύσεις και δημόσιες συμβάσεις

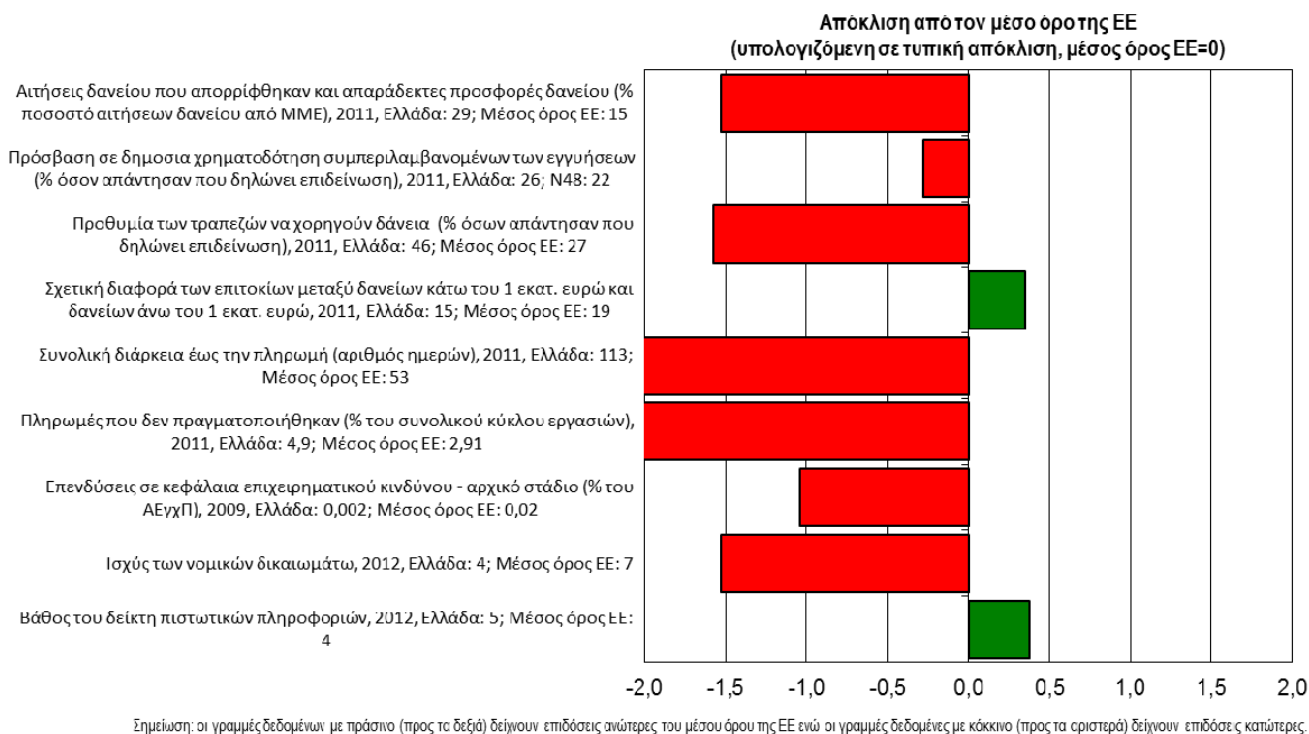


Σημείωση: οι γραμμές δεδομένων με πράσινο (προς τα δεξιά) δείχνουν επιδόσεις ανώτερες του μέσου όρου της ΕΕ ενώ οι γραμμές δεδομένες με κόκκινο (προς τα αριστερά) δείχνουν επιδόσεις κατώτερες

Η Ελλάδα εμφανίζει χαμηλές επιδόσεις στον τομέα αυτό, παρά την καλή επίδοση όσον αφορά τις κρατικές ενισχύσεις. Ειδικότερα, οι ελληνικές αρχές είναι υπεύθυνες για μεγάλες καθυστερήσεις πληρωμών (66 ημέρες έναντι του μέσου όρου της ΕΕ που είναι 25). Από την άλλη, τα αποτελέσματα όσον αφορά τη χρήση κονδυλίων της ΕΕ για την επιχειρηματικότητα και τις ΜΜΕ (περιφερειακά ταμεία) και τη δημιουργία και ανάπτυξη επιχειρήσεων (γεωργικά ταμεία) βρίσκονται μόλις λίγο κάτω από τον μέσο όρο, όπως συμβαίνει και με τον δείκτη που μετρά το ποσοστό της αξίας των δημοσίων συμβάσεων που ανατίθενται στις ΜΜΕ. Ο τελευταίος δείκτης, η δυνατότητα ηλεκτρονικών συμβάσεων, υπολείπεται του μέσου όρου της ΕΕ, αλλά πρέπει να σημειωθεί ότι, ως προς το σημείο

αυτό, ελήφθησαν σημαντικά μέτρα πολιτικής το 2011, τα οποία δεν αντανακλώνται ακόμα στη βαθμολογία. Τα μέτρα αυτά, τα οποία έλαβε η Γενική Γραμματεία Εμπορίου, λαμβάνουν τη μορφή ηλεκτρονικών μειοδοτικών διαγωνισμών για δημόσιες συμβάσεις, έχουν στόχο να αυξήσουν τη διαφάνεια, να μειώσουν το κόστος των συμβάσεων και να περιορίσουν τα εμπόδια συμμετοχής που αντιμετωπίζουν οι μικρότερες εταιρείες. Η υπηρεσία τέθηκε σε εφαρμογή τον Αύγουστο του 2011 και πρόκειται να διευρυνθεί σταδιακά για να καλύψει έναν όλο και μεγαλύτερο αριθμό αναγκών όσον αφορά τις συμβάσεις. Είναι, ωστόσο, πολύ νωρίς για να κρίνουμε τον αντίκτυπο και το βαθμό εφαρμογής της.

## VI. Χρηματοδότηση



Στον ζωτικό αυτό τομέα της SBA η Ελλάδα εμφανίζει τη χαμηλότερη επίδοση στην ΕΕ και, δυστυχώς, η τάση αυτή φαίνεται να επιδεινώνεται με το χρόνο.

Τρεις δείκτες εμφανίζουν επιδόσεις ανάλογες με τον μέσο όρο της ΕΕ: πρόσβαση σε δημόσια χρηματοδότηση, η διαφορά επιτοκίων μεταξύ μικρότερων και μεγαλύτερων δανείων και η διαθεσιμότητα πιστωτικών πληροφοριών. Όλοι οι άλλοι δείκτες βρίσκονται κάτω από τον μέσο όρο. Συγκεκριμένα, το 29% των αιτήσεων για χορήγηση δανείων που υποβάλλουν οι ελληνικές ΜΜΕ απορρίπτονται (μέσος όρος της ΕΕ: 15%), γεγονός το οποίο επιβεβαιώνεται από τον δείκτη που δηλώνει ότι οι τράπεζες είναι πολύ λιγότερο πρόθυμες να χορηγήσουν δάνειο. Ο συνολικός που απαιτείται έως την καταβολή της πληρωμής είναι διπλάσιος από τον μέσο όρο της ΕΕ (113 ημέρες έναντι 53), οι πληρωμές που δεν πραγματοποιήθηκε αντιστοιχούν στο 4,9% του συνόλου (μέσος όρος της ΕΕ: 2,9%), νοι επενδύσεις σε κεφάλαια επιχειρηματικού κινδύνου αντιστοιχούν μόλις στο ένα δέκατο του μέσου όρου

και, τέλος, τα νομικά δικαιώματα φαίνεται ότι πρέπει επίσης να ενισχυθούν.

Σε επίπεδο πολιτικής, οι δημόσιες αρχές έχουν λάβει σημαντικά μέτρα, συχνά με την υποστήριξη μηχανισμών της ΕΕ, για τη βελτίωση της κατάστασης.

Τον Φεβρουάριο του 2011 τέθηκε σε εφαρμογή από το υπουργείο Ανάπτυξης, Ανταγωνιστικότητας και Ναυτιλίας το πρόγραμμα JEREMIE (κοινοί ευρωπαϊκοί πόροι για τις πολύ μικρές και μεσαίες επιχειρήσεις) με σκοπό την υποστήριξη των μικρομεσαίων επιχειρήσεων. Το εν λόγω πρόγραμμα περιλαμβάνει μια σειρά μέτρων: χρηματοδότηση δανείων με επιμερισμό κινδύνου σε χαμηλά επιτόκια, παροχή εγγυήσεων για δάνεια και υποστήριξη των επενδύσεων σε κεφάλαια επιχειρηματικού κινδύνου. Η χρηματοδότηση καλύπτει μόνο τα υλικά και τα άυλα περιουσιακά στοιχεία, και όχι δαπάνες όπως λειτουργικά έξοδα, μισθοί, ενοίκια και ασφαλιστικές εισφορές. Ένα σημαντικό εργαλείο στο πλαίσιο του JEREMIE είναι το πρόγραμμα μικροχρηματοδοτήσεων, το οποίο δρομολογήθηκε τον Νοέμβριο του 2011. Στόχος του είναι να παρέχει

επιδοτήσεις επιτοκίου για μικροδάνεια που απασκοπούν να καλύψουν τις ανάγκες ανάπτυξης επιχειρήσεων με λιγότερους από 10 εργαζομένους και με ετήσιο κύκλο εργασιών έως 2 εκατ. ευρώ. Το πρόγραμμα καλύπτει το 50 τοις εκατό των τόκων που έχουν παραχθεί από τα δάνεια.

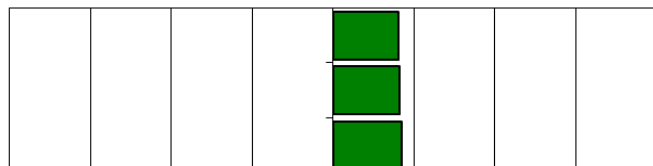
Για να βελτιωθεί η χρηματοδότηση των ΜΜΕ και των καινοτόμων επιχειρήσεων, το Εθνικό Ταμείο Επιχειρηματικότητας και Ανάπτυξης (ΕΤΕΑΝ ΑΕ) παρέχει ανακυκλούμενα μέσα χρηματοοικονομικής τεχνικής. Η ΕΤΕΑΝ ΑΕ επενδύει από κοινού με

τράπεζες σε ταμεία για τη χορήγηση δανείων σε ΜΜΕ με ευνοϊκούς όρους (π.χ. πολύ χαμηλά επιτόκια). Ένα από αυτά είναι το «Ταμείο Επιχειρηματικότητας», στο οποίο οι τράπεζες επιλέγονται μέσω με δημόσια εκδήλωση ενδιαφέροντος. Το κράτος συνεισφέρει 300 εκατ. ευρώ ενώ οι επιλεγμένες τράπεζες συνεπενδύουν 600 εκατ. ευρώ. Επιπλέον, συγκροτείται ένα ταμείο εγγύησης δανείων. Επιπροσθέτως η ΕΤΕΑΝ ΑΕ παρέχει εγγυήσεις δανείων σε ΜΜΕ μέσω των ιδίων κεφαλαίων.

## VII. Ενιαία αγορά

Απόκλιση από τον μέσο όρο της ΕΕ

Οδηγίες για την ενιαία αγορά που δεν μεταφέρθηκαν ή δεν κοινοποιήθηκαν (%), 2011, Ελλάδα: 1; Μέσος όρος ΕΕ: 1,17  
 Αριθμός οδηγιών των οποίων η μεταφορά εκκρεμεί για περισσότερο από 2 έτη, 2011, Ελλάδα: 0; Μέσος όρος ΕΕ: 0,15  
 Μέση καθυστέρηση στη μεταφορά οδηγιών που εκκρεμούν (σε μήνες), 2011, Ελλάδα: 4,8; Μέσος όρος ΕΕ: 5,47



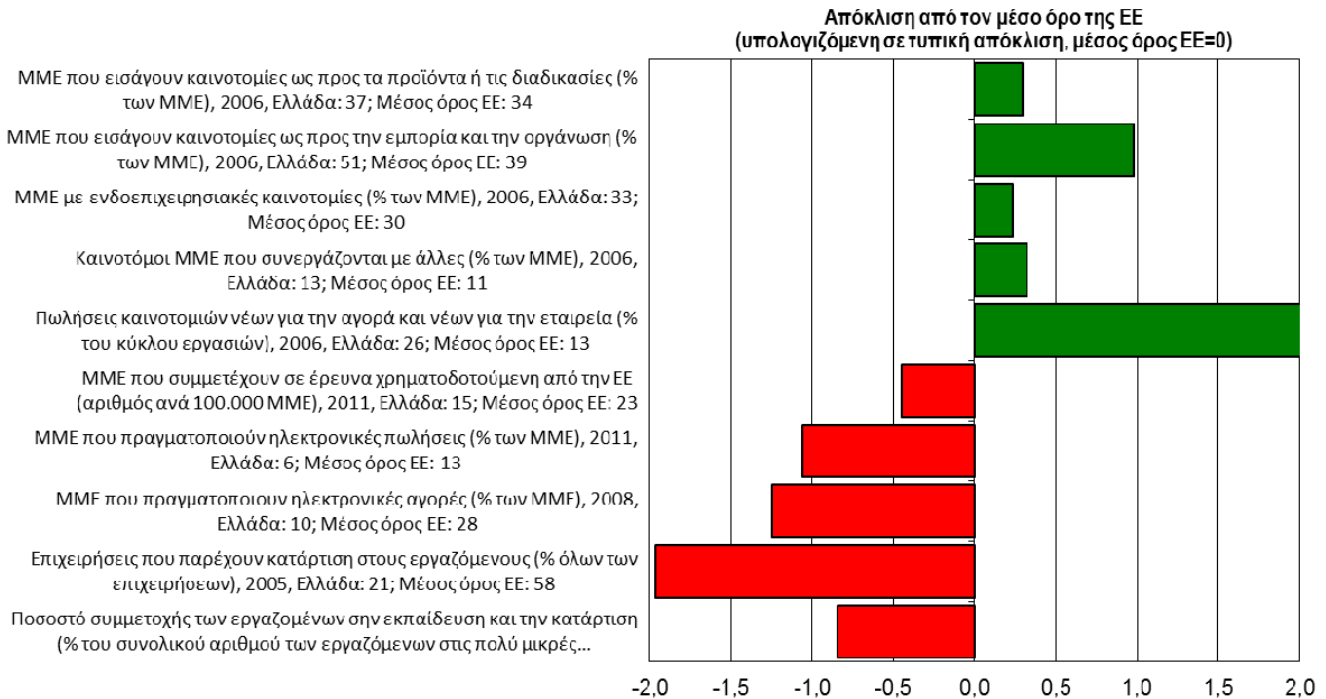
Σημείωση: οι γραμμές δεδομένων με πράσινο (προς τα δεξιά) δείχνουν επιδόσεις ανώτερες του μέσου όρου της ΕΕ ενώ οι γραμμές δεδομένες με κόκκινο (προς τα αριστερά) δείχνουν επιδόσεις κατώτερες.

Στον τομέα «ενιαία αγορά», η Ελλάδα παρουσιάζει επιδόσεις εντός της τυπικής απόκλισης του 0,5 και μπορεί, συνεπώς, να θεωρηθεί ότι βρίσκεται στον μέσο όρο, από την θετική πλευρά. Ωστόσο, πρέπει να σημειωθεί ότι είναι διαθέσιμοι μόνο δείκτες που αφορούν την επίδοση και την ταχύτητα της Ελλάδας ως προς τη μεταφορά των οδηγιών της ΕΕ στην εθνική νομοθεσία. Ως εκ τούτου, μόνο αυτή η πτυχή

μπορεί να ληφθεί υπόψη κατά την αποτίμηση των αποτελεσμάτων, δεδομένου ότι δεν υπάρχουν στοιχεία σχετικά με τις εμπορικές συναλλαγές εντός της ΕΕ.

Σε επίπεδο πολιτικής, δεν αναφέρθηκαν σημαντικά μέτρα στον τομέα αυτό για το 2011 και το πρώτο τρίμηνο του 2012.

## VIII. Δεξιότητες και καινοτομία



Σημείωση: οι γραμμές δεδομένων με πράσινο (προς τα δεξιά) δείχνουν επιδόσεις ανώτερες του μέσου όρου της ΕΕ ενώ οι γραμμές δεδομένες με κόκκινο (προς τα αριστερά) δείχνουν επιδόσεις κατώτερες.

Η επίδοση της Ελλάδας είναι ανάλογη με αυτή των άλλων χωρών της ΕΕ σε αυτό τον τομέα της SBA, αλλά με σημαντικές διαφοροποιήσεις μεταξύ των επιμέρους δεικτών. Η επίδοσή της βρίσκεται κάτω από τον μέσο όρο της ΕΕ όσον αφορά την παροχή κατάρτισης στους εργαζομένους και τη συμμετοχή τους σε αυτή· επιπλέον, υπολείπεται επίσης όσον αφορά το ηλεκτρονικό εμπόριο, με μόλις το 6% των ελληνικών MME να πραγματοποιούν ηλεκτρονικές πωλήσεις έναντι μέσου όρου της ΕΕ της τάξης του 13%. (Ανάλογη είναι και η εικόνα των ηλεκτρονικών αγορών, αλλά τα διαθέσιμα στοιχεία είναι κατά πολύ παλαιότερα.) Από την άλλη, η εικόνα είναι καλύτερη όσον αφορά την εισαγωγή καινοτομιών ως προς τα προϊόντα ή τις διαδικασίες και, ακόμα περισσότερο, καινοτομιών ως προς την οργάνωση. Οι ελληνικές MME έχουν τις ίδιες πιθανότητες να συμμετέχουν σε ενδοεπιχειρησιακές καινοτομίες με τις επιχειρήσεις της υπόλοιπης ΕΕ, να συμμετέχουν σε ερευνητικά προγράμματα που χρηματοδοτούνται από την ΕΕ ή να συνεργάζονται με άλλες καινοτομικές MME. Ο κύκλος εργασιών που πραγματοποίησαν το 2006

από την πώληση καινοτομιών νέων για την αγορά ή νέων για την εταιρεία ανέρχεται στο 26%, ποσοστό διπλάσιο από τον μέσο όρο της ΕΕ. Σε επίπεδο πολιτικής, αυτός είναι ένας από τους τομείς στον οποίο παρατηρήθηκε η μεγαλύτερη δραστηριότητα το 2011.

Για να προσεγγίσει η καινοτομία περισσότερο την αγορά, η Γενική Γραμματεία Βιομηχανίας του Υπουργείου Ανάπτυξης, Ανταγωνιστικότητας και Ναυτιλίας δρομολόγησε το πρόγραμμα «Νέα καινοτομική επιχειρηματικότητα» τον Μάιο του 2011. Κύριος στόχος του προγράμματος είναι να ενθαρρύνει τη μετατόπιση από την επιχειρηματικότητα βάσει αναγκών στην επιχειρηματικότητα βάσει ευκαιριών. Υποστηρίζει τις νέες εταιρείες στην ανάπτυξη καινοτομιών ως προς τα προϊόντα αλλά και ως προς τις υπηρεσίες.

Τον Σεπτέμβριο του 2011 η Γενική Γραμματεία Έρευνας και Τεχνολογίας θέσπισε ένα πειραματικό στάδιο για το πρόγραμμα «Δημιουργία καινοτομικών συστάδων επιχειρήσεων— Ένα ελληνικό προϊόν, μια αγορά: Ο πλανήτης». Το πρόγραμμα υποστηρίζει την

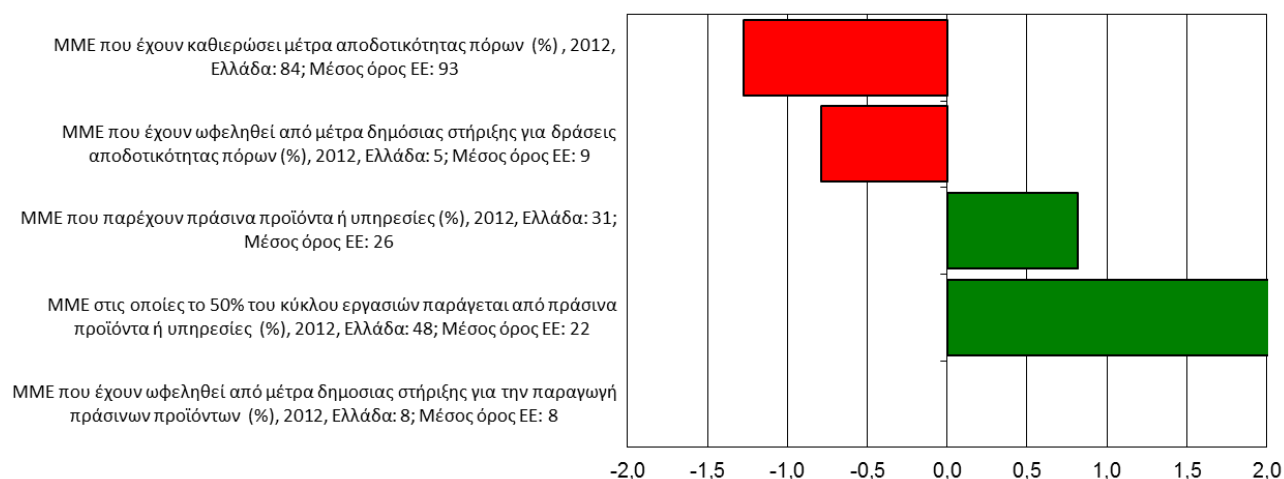
ανάπτυξη καινοτομικών επιχειρηματικών συστάδων επιχειρήσεων στους τομείς στους οποίους η Ελλάδα έχει ανταγωνιστικό πλεονέκτημα και αποσκοπεί στην τόνωση της καινοτομικής δραστηριότητας με την υποστήριξη καινοτομιών ως προς τα προϊόντα και τις υπηρεσίες και στην ενθάρρυνση της εξειδίκευσης και της δημιουργίας οικονομιών κλίμακας.

Επιπλέον, τον Μάιο του 2011 η Γενική Γραμματεία Έρευνας και Τεχνολογίας δρομολόγησε το πρόγραμμα «Συνεργασία 2011» με σκοπό τη

χορήγηση δανείων για σχέδια συνεργασίας στον τομέα της έρευνας και ανάπτυξης (E&A) μεταξύ εταιρειών κάθε μεγάλους, ερευνητικών κέντρων, πανεπιστημίων, τεχνολογικών ιδρυμάτων και άλλων δημόσιων φορέων. Στόχος του προγράμματος είναι η βελτίωση της ανταγωνιστικότητας των ελληνικών εταιρειών μέσω συνεργατικών σχεδίων E&A στους τεχνολογικούς τομείς που θεωρούνται εθνική προτεραιότητα.

## IX. Περιβάλλον

Απόκλιση από τον μέσο όρο της ΕΕ  
(υπολογιζόμενη σε τυπική απόκλιση, μέσος όρος ΕΕ=0)



Σημείωση: οι γραμμές δεδομένων με πράσινο (προς τα δεξιά) δείχνουν επιδόσεις ανώτερες του μέσου όρου της ΕΕ ενώ οι γραμμές δεδομένες με κόκκινο (προς τα αριστερά) δείχνουν επιδόσεις κατώτερες.

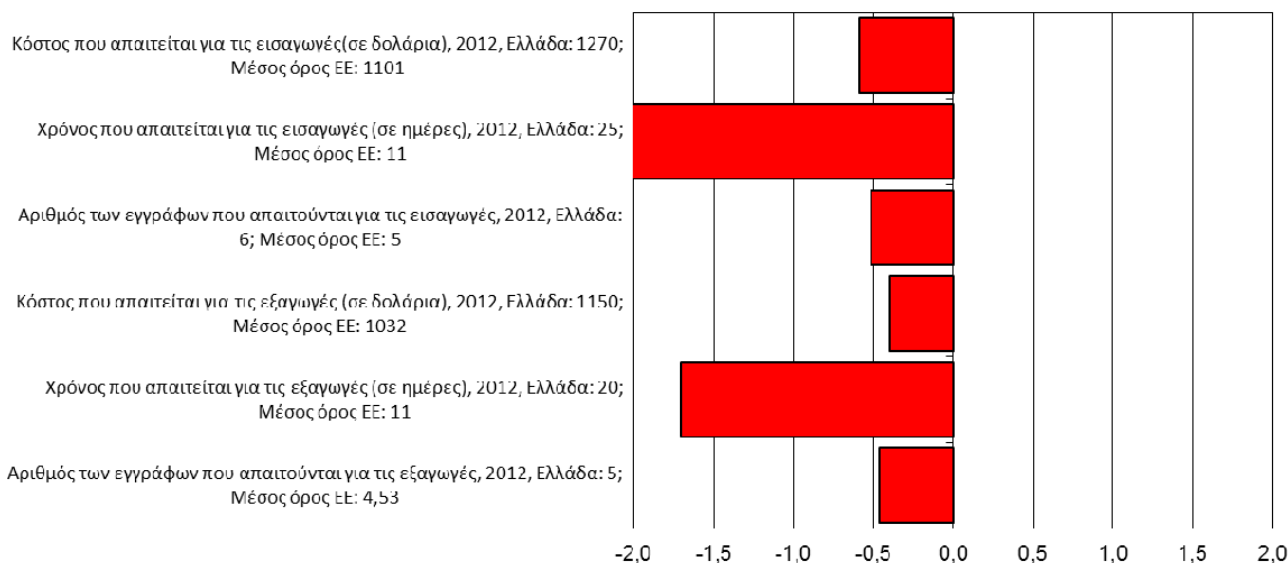
Αν και η Ελλάδα εμφανίζει, σε γενικές γραμμές, ικανοποιητική επίδοση στον τομέα «περιβάλλον», μόνον ένας δείκτης βρίσκεται κοντά στον μέσο όρο της ΕΕ (στην ουσία ταυτίζεται με αυτόν): το ποσοστό (8%) MME που έχουν ωφεληθεί από μέτρα δημόσιας στήριξης για την παραγωγή πράσινων προϊόντων. Όλοι οι άλλοι δείκτες είναι είτε καλύτεροι είτε χειρότεροι από τον μέσο όρο της ΕΕ. Ως εκ τούτου, το ποσοστό των ελληνικών MME που προσφέρουν «πράσινα» προϊόντα ή υπηρεσίες υπερβαίνει τον μέσο όρο της ΕΕ (31% έναντι 26%) και περίπου στις μισές από αυτές τις εταιρείες περισσότερο από το 50% του κύκλου εργασιών τους προέρχεται από αυτά

τα προϊόντα ή υπηρεσίες, σε σύγκριση με τον μέσο όρο της ΕΕ που μόλις υπερβαίνει το ένα πέμπτο. Αντιθέτως, η Ελλάδα υπολείπεται στον τομέα της «αποδοτικότητας των πόρων», τόσο ως προς τις μέτρα αποδοτικότητας των πόρων που έχουν εισαγάγει οι ίδιες οι MME όσο και ως προς τη δημόσια στήριξη που παρέχεται σε αυτά.

Δεδομένου ότι η Ελλάδα έχει σχετικά καλό επίπεδο στον τομέα αυτό, δεν προκαλεί έκπληξη ότι δεν θεωρήθηκε προτεραιότητα και, συνεπώς, δεν ελήφθησαν νέα μέτρα πολιτικής το 2011 και το πρώτο τρίμηνο του 2012.

## X. Διεθνοποίηση

Απόκλιση από τον μέσο όρο της ΕΕ  
(υπολογιζόμενη σε τυπική απόκλιση, μέσος όρος ΕΕ=0)



Σημείωση: οι γραμμές δεδομένων με πράσινο (προς τα δεξιά) δείχνουν επιδόσεις ανώτερες του μέσου όρου της ΕΕ ενώ οι γραμμές δεδομένες με κόκκινο (προς τα αριστερά) δείχνουν επιδόσεις

Οι διαθέσιμοι δείκτες (δεν υπάρχουν δείκτες για τις εμπορικές συναλλαγές εκτός της ΕΕ) εμφανίζουν μια πολύ αρνητική εικόνα, ιδίως σε ό,τι αφορά τον χρόνο που απαιτείται στην Ελλάδα για τις εισαγωγές και τις εξαγωγές: 25 και 20 ημέρες αντιστοίχως, σε σύγκριση με τον μέσο όρο της ΕΕ που είναι και στις δυο περιπτώσεις 11 ημέρες. Οι υπόλοιποι δείκτες ήταν βρίσκονται κοντά στον μέσο όρο ή απέχουν ελάχιστα από τις μέσες επιδόσεις. Συνεπώς, μπορούμε να υποστηρίξουμε ότι, όσον αφορά το κόστος των εισαγωγών και των εξαγωγών, και τον αριθμό των εγγράφων που απαιτούνται, η επιβάρυνση που επιβάλλει η Ελλάδα στις ΜΜΕ δεν είναι πολύ υψηλότερη από τον μέσο όρο της ΕΕ.

Σε επίπεδο πολιτικής, τον Μάρτιο του 2011 η Γενική Γραμματεία Βιομηχανίας του Υπουργείου Ανάπτυξης, Ανταγωνιστικότητας και Ναυτιλίας ξεκίνησε το πρόγραμμα «Διεθνοποίηση – Ανταγωνιστικότητα των επιχειρήσεων». Στόχος του μέτρου αυτού είναι η αύξηση της διεθνοποίησης των επιχειρήσεων, η ενίσχυση των επιχειρηματικές συμπράξεις και την αύξηση της προβολής των ελληνικών εταιρειών και των προϊόντων τους στη διεθνή αγορά. Το

πρόγραμμα παρέχει επιχορηγήσεις για δραστηριότητες όπως εκθέσεις, μάρκετινγκ, βελτίωση του σχεδιασμού των προϊόντων, προστασία των ΔΔΙ (δικαιώματα διανοητικής ιδιοκτησίας) κτλ.

Επιπλέον, τον Νοέμβριο 2011 δρομολογήθηκε ένα ακόμα πρόγραμμα από το ίδιο υπουργείο για την υποστήριξη της κατάρτισης του ανθρώπινου δυναμικού των ΜΜΕ σχετικά με θέματα που αφορούν τη διεθνοποίηση των επιχειρηματικών τους δραστηριοτήτων.

Τέλος, ο νέος νόμος 4072/2012 σχετικά με τη βελτίωση του επιχειρηματικού περιβάλλοντος προβλέπει τη δημιουργία ενός ολοκληρωμένου συστήματος ενημέρωσης («ενιαία θυρίδα») για τη διευκόλυνση των διαδικασιών εισαγωγής και εξαγωγής. Η ενιαία αυτή θυρίδα προβλέπει μια ενιαία πλατφόρμα για τη διεξαγωγή όλων των συναλλαγών που απαιτούνται για τις δραστηριότητες εισαγωγής και εξαγωγής.





### 3. Ορθές πρακτικές

#### Για να δείξουμε τι κάνει η κυβέρνηση για την προώθηση των ΜΜΕ, παραθέτουμε ένα παράδειγμα ορθής πρακτικής.

Το Υπουργείο Ανάπτυξης, Ανταγωνιστικότητας και Ναυτιλίας τροποποίησε, τον Σεπτέμβριο 2011, τον νόμο περί πτωχεύσεων για να μπορούν οι εταιρείες να εξακολουθούν να λειτουργούν κατά τη διάρκεια των νομικών διαδικασιών και να αποτρέπεται το κλείσιμό τους. Στόχος της νέας αυτής προσέγγισης είναι η αποφυγή της πτώχευσης και η αποτροπή της διατάραξης της παραγωγικής δραστηριότητας της εταιρείας, με την εξασφάλιση, παράλληλα, καλύτερων προοπτικών εξόφλησης για τους πιστωτές. Ο διπλός αυτός στόχος πρόκειται να επιτευχθεί με την εξασφάλιση μέγιστης ευελιξίας κατά την κατάρτιση συμφωνίας μεταξύ του οφειλέτη και του πιστωτή και με την παροχή στα συμβαλλόμενα μέρη μεγάλης διακριτικής ευχέρειας όσον αφορά την πρόταση διαφορετικών μέτρων που καλύπτουν όλες τις ενδεχόμενες καταστάσεις. Αυτό καθιστά πιθανότερο ένα έγκαιρο κατά περίπτωση διακανονισμό μεταξύ οφειλέτη και πιστωτή, περιορίζοντας την περίοδο αβεβαιότητας σχετικά με την επιβίωση της επιχείρησης και τις ζημίες που αυτή συνεπάγεται.

#### Σχετικά με τα ενημερωτικά δελτία για την SBA 7

Τα ενημερωτικά δελτία για τη Small Business Act (SBA) συντάσσονται από τη ΓΔ ENTR στο πλαίσιο της ανασκόπησης της επίδοσης των ΜΜΕ (SPR), η οποία αποτελεί το κύριο όργανο για την οικονομική ανάλυση των θεμάτων που άπτονται των ΜΜΕ. Τα εν λόγω δελτία συνδυάζουν τις πλέον πρόσφατες διαθέσιμες στατιστικές και τις πληροφορίες σχετικά με τις πολιτικές στα 27 κράτη μέλη της ΕΕ καθώς και σε 10 τρίτες χώρες. Τροφοδοτούν επίσης στο [πρόγραμμα πλαίσιο για την ανταγωνιστικότητα και την καινοτομία](#) της ΕΕ. Τα ενημερωτικά δελτία —τα οποία παράγονται σε ετήσια βάση— Συμβάλλουν στην οργάνωση των διαθέσιμων πληροφοριών για τη διευκόλυνση της αξιολόγησης των πολιτικών των ΜΜΕ και την παρακολούθηση της υλοποίησης της SBA. Καταγράφουν την τρέχουσα κατάσταση και την πρόοδο που συντελείται. Δεν αξιολογούν τις πολιτικές των κρατών μελών αλλά πρέπει να θεωρούνται συμπληρωματική ενημερωτική πηγή που στηρίζει τη χάραξη τεκμηριωμένων πολιτικής. Για παράδειγμα, τα ενημερωτικά δελτία καταγράφουν μόνο τα μέτρα πολιτικής που θεωρούνται σημαντικά από τους ειδικούς σε θέματα πολιτικής για τις ΜΜΕ σε τοπικό επίπεδο. Δεν αντικατοπτρίζουν, ούτε μπορούν να αντικατοπτρίζουν, το σύνολο των μέτρων που λαμβάνουν οι κυβερνήσεις κατά την περίοδο αναφοράς. Περισσότερες πληροφορίες σχετικά με τις πολιτικές παρέχονται στη βάση δεδομένων που είναι προσβάσιμη από τον δικτυακό τόπο της SPR. Παρακαλείστε να συμβουλευτείτε επίσης τις υποσημειώσεις στην επόμενη σελίδα.

#### Για περισσότερες πληροφορίες:

Ανασκόπηση της επίδοσης των ΜΜΕ:

[http://ec.europa.eu/enterprise/policies/sme/facts-figures-analysis/performance-review/index\\_en.htm](http://ec.europa.eu/enterprise/policies/sme/facts-figures-analysis/performance-review/index_en.htm)

Small Business Act (νομοθετική πράξη για τις μικρομεσαίες επιχειρήσεις):

[http://ec.europa.eu/enterprise/policies/sme/small-business-act/index\\_en.htm](http://ec.europa.eu/enterprise/policies/sme/small-business-act/index_en.htm)

Η δικτυακή πύλη των ευρωπαϊκών μικρομεσαίων επιχειρήσεων:

[http://ec.europa.eu/small-business/index\\_en.htm](http://ec.europa.eu/small-business/index_en.htm)

[Entr-SPR@ec.europa.eu](mailto:Entr-SPR@ec.europa.eu)

<sup>1</sup> Το Κοινό Κέντρο Ερευνών (ΚΚΕρ) στην Ισπαρα, Ιταλία συνέβαλε σημαντικά στα ενημερωτικά δελτία για την SBA για το έτος 2012. Το ΚΚΕρ επέφερε σημαντικές βελτιώσεις στη μεθοδολογική προσέγγιση, στις στατιστικές εργασίες για την κατάρτιση του συνόλου δεδομένων καθώς και στην οπτική παρουσίαση των δεδομένων.

<sup>2</sup> Τα τρία διαγράμματα που ακολουθούν περιγράφουν τις διαχρονικές τάσεις των μεταβλητών. Περιέχουν τις τιμές των δεικτών για τα έτη από το 2005, με έτος αναφοράς το 2005 στην τιμή του «100». Από το 2010 και μετά τα διαγράμματα δείχνουν τις εκτιμήσεις των διαχρονικών εξελίξεων με βάση αριθμητικά στοιχεία για την περίοδο 2005-2009 από τη βάση δεδομένων των στατιστικών διάρθρωσης των επιχειρήσεων (Eurostat). Οι εκτιμήσεις καταρτίστηκαν από την εταιρεία Cambridge Econometrics. Τα στοιχεία καλύπτουν την «οικονομία των επιχειρήσεων», στην οποία περιλαμβάνονται η μεταποίηση, οι κατασκευές, το εμπόριο και οι υπηρεσίες (NACE Αναθ. 1.1 Τμήματα Β έως J, L, M, N). Τα στοιχεία δεν καλύπτουν επιχειρήσεις στους τομείς της γεωργίας, της δασοκομίας, της αλιείας ή των πρωτίστως μη εμπορεύσιμων υπηρεσιών, όπως η εκπαίδευση και η υγεία. Η λεπτομερής μεθοδολογία περιγράφεται στη σελίδα: [http://ec.europa.eu/enterprise/policies/sme/facts-figures-analysis/performance-review/index\\_en.htm](http://ec.europa.eu/enterprise/policies/sme/facts-figures-analysis/performance-review/index_en.htm).

<sup>3</sup> Οι δείκτες που υπολογίζουν τον αριθμό των ΜΜΕ υψηλής τεχνολογίας στις μεταποιητικές βιομηχανίες και των ΜΜΕ υψηλής έντασης γνώσεων στον τομέα των υπηρεσιών και τη συμβολή τους στην απασχόληση και την προστιθέμενη αξία υπολογίστηκαν με αναφορά στον ορισμό της Eurostat για τα σύνολα «υψηλή τεχνολογία» και τις «υπηρεσίες που βασίζονται στη γνώση» βάση της NACE Αναθ. 2. Για περισσότερες πληροφορίες: [http://epp.eurostat.ec.europa.eu/cache/ITY\\_SDDS/Annexes/htec\\_esms\\_an3.pdf](http://epp.eurostat.ec.europa.eu/cache/ITY_SDDS/Annexes/htec_esms_an3.pdf)

<sup>4</sup> Τα μέτρα πολιτικής που παρουσιάζονται στο παρόν ενημερωτικό δελτίο για την SBA μπορεί να είναι μόνο μια επιλογή των μέτρων που έλαβε η κυβέρνηση το 2011 και κατά το πρώτο τρίμηνο του 2012. Η επιλογή αυτή έγινε από τον εμπειρογνώμονα της χώρας σε θέματα πολιτικής για τις ΜΜΕ με τον οποίο επικοινωνήσε η Ecogys (κύριος ανάδοχος της Γενικής Διεύθυνσης Επιχειρήσεων για τα ενημερωτικά δελτία για την περίοδο 2012). Από τους εμπειρογνώμονες ζητήθηκε μόνο να επιλέξουν τα μέτρα εκείνα τα οποία ήταν, κατά τη γνώμη τους, τα σημαντικότερα, δηλ. τα μέτρα τα οποία αναμένεται να έχουν τον μεγαλύτερο αντίκτυπο στον συγκεκριμένο τομέα της SBA. Το πλήρες φάσμα μέτρων τα οποία συγκέντρωσαν οι εμπειρογνώμονες στο πλαίσιο της κατάρτισης των ενημερωτικών δελτίων για την εν λόγω περίοδο θα δημοσιευθούν με τη μορφή βάση δεδομένων πολιτικής στο δικτυακό τόπο της Γενικής Διεύθυνσης Επιχειρήσεων μαζί με τα ενημερωτικά δελτία.

<sup>5</sup> Το τετραπλό διάγραμμα συνδυάζει δύο σύνολα πληροφοριών: πρώτον, δείχνει την τρέχουσα επίδοση με βάση τα στοιχεία των τελευταίων διαθέσιμων ετών. Τα στοιχεία αυτά απεικονίζονται κατά μήκος του άξονα X υπολογιζόμενα σε τυπικές αποκλίσεις από τον απλό, μη σταθμισμένο αριθμητικό μέσο όρο της ΕΕ-27. Ο κάθετος διάδρομος που περιέχεται ανάμεσα στις διακεκομμένες γραμμές εκφράζει τον μέσο όρο της ΕΕ. Δεύτερον, το διάγραμμα εκφράζει τη διαχρονική πρόοδο, δηλ. τον μέσο ετήσιο ρυθμό προόδου για την περίοδο 2007-2012. Οι ρυθμοί προόδου είναι οι ατομικοί δείκτες που συνθέτουν τους μέσους όρους για κάθε τομέα της SBA. Επομένως, η τοποθέτηση κάθε μέσου όρου για έναν τομέα της SBA σε καθένα από τα 4 τμήματα του διαγράμματος παρέχει στοιχεία όχι μόνον για τη θέση μιας χώρας ως προς έναν τομέα της SBA σε σχέση με την υπόλοιπη ΕΕ τη δεδομένη χρονική στιγμή, αλλά και για το εύρος της προόδου της κατά την περίοδο 2007-2012.

<sup>6</sup> Οι δείκτες εκκίνησης επιχειρήσεων βασίζονται σε στοιχεία της Παγκόσμιας Τράπεζας. Για μεθοδολογικές λεπτομέρειες σχετικά με τους δείκτες εκκίνησης, μπορείτε να ανατρέξετε στην έκθεση «Doing Business» του 2012 στο <http://www.doingbusiness.org/>. Επισημαίνεται ότι τα πορίσματα αυτά ενδέχεται να διαφέρουν από τα αντίστοιχα αριθμητικά στοιχεία που λαμβάνονται απευθείας από τα κράτη μέλη μέσω της υποβολής εκθέσεων, σύμφωνα με τα οποία, το 2011 χρειάστηκαν πέντε ημέρες και 910 ευρώ για την εκκίνηση μιας επιχείρησης στην Ελλάδα. Για περισσότερες λεπτομέρειες: [http://ec.europa.eu/enterprise/policies/sme/business-environment/start-up-procedures/index\\_en.htm](http://ec.europa.eu/enterprise/policies/sme/business-environment/start-up-procedures/index_en.htm).